

Bedienungsanleitung für Funk-Sirene SR 7

Vor Inbetriebnahme bitte sorgfältig lesen und aufbewahren!

Beschreibung

Diese kleine, jedoch sehr lautstarke Sirene ist für Montage in Innenräumen vorgesehen. Sie kann jedoch auch als Zusatzsirene im geschützten Aussenbereich eingesetzt werden. Die Sirene ist mit einem Sabotageschutz gegen unbefugtes Öffnen ausgestattet.

Bestimmungsgemäße Verwendung

Die SR 7 ist ausschließlich zur Verwendung mit der Alarmzentrale CTC 918 B als Alarmgeber vorgesehen. Eine Verwendung mit anderen Systemen ist weder möglich noch zulässig.

Als Stromversorgung ist ausschließlich der in den technischen Daten aufgeführte Batterietyp zu verwenden. Versuchen Sie nie, die Sirene mit einer anderen Spannung, mit anderen Batterietypen oder einer anderen Energieversorgung zu betreiben.

Eine andere Verwendung als zuvor beschrieben führt zu Beschädigungen des Funk-Sirene und ist ausserdem mit Gefahren wie z.B. Kurzschluss, Brand, elektrischem Schlag etc. verbunden. Das Gerät darf nicht geändert bzw. umgebaut werden! Die Sicherheitshinweise sind unbedingt zu beachten!

Sicherheitshinweise

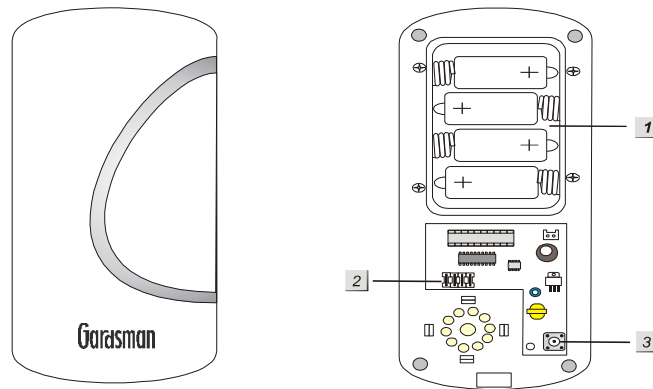
- Aus Sicherheits- und Zulassungsgründen (CE) ist ein eigenmächtiges Umbauen oder Verändern des Gerätes nicht gestattet.
- Die Funk-Sirene darf keinen extremen Temperaturen ($<-10^{\circ}\text{C}$ / $>+60^{\circ}\text{C}$), starken Vibrationen oder starken mechanischen Beanspruchungen ausgesetzt werden. Es besteht die Gefahr der Beschädigung.
- Das Gerät gehört nicht in Kinderhände. Es ist kein Spielzeug.
- Eine zweckentfremdete Verwendung des Gerätes ist unzulässig.
- Wenn Sie Zweifel über die Arbeitsweise, den Anschluss oder die Sicherheit des Gerätes haben, wenden Sie sich an Ihren Fachhändler.

Wenn anzunehmen ist, dass ein gefahrloser Betrieb nicht mehr möglich ist, so ist das Gerät unverzüglich außer Betrieb zu setzen und gegen unbeabsichtigten Betrieb zu sichern. Ein gefahrloser Betrieb ist nicht mehr anzunehmen, wenn das Gerät keine Funktion mehr zeigt, sichtbare Beschädigungen aufweist, bei Transportschäden und nach Lagerung unter ungünstigen Verhältnissen.

Bei Schäden, die durch Nichtbeachten dieser Bedienungsanleitung verursacht werden, erlischt der Gewährleistungsanspruch! Für Folgeschäden und bei Sach- oder Personenschäden, die durch unsachgemäße Handhabung oder Nichtbeachten der Sicherheitshinweise verursacht werden, übernehmen wir keine Haftung!

Dieses Gerät hat das Werk in sicherheitstechnisch einwandfreiem Zustand verlassen. Um diesen Umstand zu erhalten und einen gefahrlosen Betrieb sicherzustellen, muss der Anwender alle Sicherheits- und Gefahrenhinweise dieser Bedienungsanleitung beachten.

Übersicht



- 1 Batteriefach (4 x „D“ Monozellen)
- 2 Jumper
- 3 Sabotageschalter

Vorbereitung

Eine Zusammenfassung der Einrichtung und Programmierung der SR 7 finden Sie ab Seite 5 dieser Anleitung.

Durch Lösen der Schraube am unteren Rand öffnen Sie das Gehäuse. An den Ecken finden Sie 4 Montagelöcher, rechts unten den Sabotage-Schalter gegen unbefugtes Öffnen. Weiter links finden Sie eine Leiste mit 4 Steckbrücken (Jumper) zum Konfigurieren der Sirene.

Stromversorgung

Die Sirene wird mit 4 Alkaline Batterien der Größe "D" (Monozelle) betrieben. Die Lebensdauer der Batterien beträgt ungefähr 3 Jahre.

Einsetzen der Batterien

Lösen Sie die 4 Schrauben des Batteriegehäuses und setzen Sie die Batterien unter Beachtung der richtigen Polarität ein.

Die Sirene erzeugt einen kurzen Signalton zur Bestätigung.

Hinweis:

- Achten Sie beim Anschluss der Batterien unbedingt auf richtige Polarität. Durch falsche Polarität besteht die Gefahr eines Kabelbrands.
- Lassen Sie Batterien nicht offen herumliegen. Es besteht die Gefahr, dass diese von Kindern oder Haustieren verschluckt werden. Im Falle eines Verschluckens sofort einen Arzt aufsuchen.
- Ausgelaufene und beschädigte Batterien können bei Berührung Verätzungen der Haut verursachen. Benutzen Sie in diesem Falle geeignete Schutzhandschuhe.
- Werfen Sie Batterien niemals ins Feuer. Batterien dürfen nicht aufgeladen werden. In beiden Fällen besteht Explosionsgefahr.
- Entsprechend der Batterieverordnung (BattV) vom 27. März 1998 ist der Endverbraucher gesetzlich zur Rückgabe verbrauchter Batterien verpflichtet. Eine Entsorgung über den Hausmüll ist verboten. Ebenso ist jeder entsprechende Fachhändler zur Rücknahme von Altbatterien verpflichtet. Selbstverständlich können Sie Altbatterien weiterhin bei den von der Stadt bereitgestellten Sammelstellen (Wertstoffhöfe) entsorgen.

Steckbrücken

Über die Steckbrücken (Jumper) können Sie folgende Einstellungen vornehmen:

JP1		Sirene einlernen	Bemerkungen
gesteckt		Normalbetrieb	Nach dem Einlernen wieder aufstecken!
offen		Lern-Modus	
JP2	JP3	Alarmdauer	
gesteckt	gesteckt	3 min.	Empfohlene Einstellung
offen	gesteckt	5 min.	
gesteckt	offen	90 sek.	
offen	offen	1 sek. (für Tests)	
JP4		Speicher löschen	
gesteckt		Normalbetrieb	
offen		Speicher löschen	

Funktionsübersicht

Reset. Löschen des Speichers der SR 7

Die Sirene kann in den ursprünglichen Zustand laut Werkseinstellung zurückgesetzt werden. Löschen Sie dazu den eingebauten Speicher wie folgt:

- Entfernen Sie die Batterien.
- Warten Sie eine Minute.
- Entfernen Sie die Steckbrücke 6.
- Setzen Sie die Batterien wieder ein.
- Stecken Sie die Steckbrücke 6 wieder auf. Sie hören ein kurzes Bestätigungssignal.

Vergessen Sie nicht, die Steckbrücke wieder aufzustecken, da sonst bei jedem Batteriewechsel die Einlern-Funktion erneut aktiviert wird.

Sirenenfunktion

Die Sirene erzeugt mindestens 104dBA Schalldruck in 1 Meter Abstand, wodurch bei Arbeiten direkt an der Sirene Hörschäden verursacht werden können. (Hörschutz verwenden) Ziehen Sie ggf. während der Arbeiten an der SR 7 den Sirenenstecker ab. Das Signal ist trotzdem leise hörbar. Mittels der Steckbrücken 2 und 3 kann die Dauer des Sirensignals festgelegt werden.

Alarmdauer	Steckbrücke 2	Steckbrücke 3
3 min.	geschlossen	geschlossen
5 min.	offen	geschlossen
90 sek.	geschlossen	offen
1 sek (für Tests)	offen	offen

Die Sirene verstummt nach Ablauf der Alarmdauer oder bei Ausschalten über die CTC-918 B. Vergessen Sie nicht, vor dem Zusammenbau den Sirenenstecker wieder aufzustecken.

Sabotagealarm

Bei Sabotage an der Sirene durch Öffnen des Gehäuses oder Abreißen von der Wand wird die SR 7 einen Alarm auslösen, der nach Ablauf der programmierten Alarmdauer verstummt. Bleibt der Sabotagezustand bestehen, so erzeugt die SR 7 bei jeder Scharfschaltung der Alarmzentrale (Arm oder Home) bzw. (Total oder Haus) 5 kurze Signaltöne, um den noch bestehenden Sabotagezustand anzuzeigen. Die Sabotage-Erkennung kann deaktiviert werden, z.B. um die Batterien zu erneuern.

Wählen Sie zur Aktivierung der Funktion im Programm Menue:

	G	e	r	ä	t		+	/	-				
	S	i	r	e	n		h	i	n	z	u	f	.
	S	a	b	o	t	a	g	e		e	i	n	

(deutsches Display)

	D	e	v	i	c	e	s		+	/	-		
	P	r	o	g	r	a	m		S	i	r	e	n
	S	i	r	e	n		T	a	m	p	.	O	n

(englisches Display)

Zur Deaktivierung:

	S	a	b	o	t	a	g	e		a	u	s	
--	---	---	---	---	---	---	---	---	--	---	---	---	--

(deutsches Display)

	S	i	r	e	n		T	a	m	p	.	O	f	f
--	---	---	---	---	---	--	---	---	---	---	---	---	---	---

(englisches Display)

und bestätigen Sie anschliessend mit OK.

Sollten Sie dieses vergessen, so schaltet sich die Sabotage-Erkennung nach einer Stunde automatisch wieder ein. Ist das Gehäuse jetzt noch geöffnet und/oder die SR 7 nicht an einer Wand montiert, so wird allerdings kein Sabotagealarm ausgelöst.

Sie können die SR 7 somit bedenkenlos montieren und das Gehäuse schließen. Bei nochmaligem Öffnen wird jedoch sofort Sabotagealarm ausgelöst, sofern Sie nicht die Sabotage-Erkennung wie zuvor beschrieben deaktiviert haben.

Akustische Bestätigung

Die SR 7 teilt Ihnen mit, wenn die Alarmzentrale scharf geschaltet oder ausgeschaltet wird, die akustische Bestätigung kann von Ihnen aktiviert oder deaktiviert werden.

Funktion	Blinksignal	Signalton*
ARM oder HOME (Total oder Haus)	Kurzes Aufleuchten	1 Signalton
Disarm (Unscharf)	Lauflicht von links nach rechts und zurück	2 Signaltöne

* nur wenn aktiviert.

Wählen Sie zur Aktivierung der Funktion im Programm Menue:

	G	e	r	ä	t		+	/	-				
	S	i	r	e	n		h	i	n	z	u	f	.
	B	e	s	t	ä	t	i	g	e		e	i	n

(deutsches Display)

	D	e	v	i	c	e	s		+	/	-		
	P	r	o	g	r	a	m		S	i	r	e	n
	C	o	n	f	i	r	m		O	n			

(englisches Display)

Zur Deaktivierung:

	B	e	s	t	ä	t	i	g	e		a	u	s	
--	---	---	---	---	---	---	---	---	---	--	---	---	---	--

(deutsches Display)

	C	o	n	f	i	r	m		O	n				
--	---	---	---	---	---	---	---	--	---	---	--	--	--	--

(englisches Display)

und bestätigen Sie anschliessend mit OK.

Batterie-Überwachung

Sind die Batterien nach ca. 3 Jahren verbraucht, so werden Sie durch folgende abweichende Signale darauf aufmerksam gemacht, möglichst bald die Batterien zu ersetzen.

Bei Alarm

Statt eines durchgehenden Sirensignals ertönt ein etwa im Sekundentakt unterbrochenes Signal. Die Alarmdauer beträgt 3 Minuten, auch wenn Sie eine längere Alarmdauer programmiert haben sollten.

Beim Scharfschalten Es ertönen 5 kurze Signaltöne.

Beim Ausschalten Es ertönen 5 kurze Signaltöne.

Ertönt erstmalig eines der vorgenannten Signale, so haben Sie noch bedenkenlos mindestens 4 Wochen Zeit, die Batterien durch neue zu ersetzen.

Vergessen Sie nicht, vor dem Öffnen des Gehäuses der SR 7 den Sabotagealarm zu deaktivieren (siehe Seite 4 dieser Anleitung).

Setzen Sie nur Alkaline-Batterien ein. Verwenden Sie keine Zink-Kohle-Batterien, da diese nach wenigen Monaten verbraucht wären.

Zusammengefasste Programmierung der SR 7

Wichtig: Beachten Sie, dass vor dem Einlernen der SR 7 erst ein anderes Gerät eingelernt werden muss, z.B. die Fernbedienung RC 8.

- Öffnen Sie das Gehäuse durch Lösen der Schraube am unteren Rand. Öffnen Sie das Batteriegehäuse durch Lösen der 4 Schrauben und setzen Sie die Batterien unter Beachtung der richtigen Polarität ein. Schließen Sie das Batteriegehäuse.
- Ziehen Sie die Steckbrücke J1 ab und "parken" Sie diese durch Aufstecken auf nur einen der beiden Stifte. Die Sirene gibt nun ein Signal und ist im Lern-Modus.
- Wählen Sie an der Zentrale im Programm-Menue:

Gerät +/-	Device +/-
Sirene Progr.	Program Siren
Siren hinzuf.	Learn Siren

(deutsches Display)

(englisches Display)

- Drücken Sie die Taste OK. Das Einlernen der Sirene wird bestätigt durch ein Signal der Zentrale und anschließendes Signal der SR 7.
- Stecken Sie die Steckbrücke J1 wieder auf beide Stifte (schließen). Die SR 7 bestätigt dieses mit einem weiteren Signal.
- Deaktivieren Sie die Sabotage-Erkennung an der Zentrale im Programm-Menue durch:

Gerät +/-	Device +/-
Sirene Progr.	Program Siren
Sabotage aus	Siren Tamp Off

(deutsches Display)

(englisches Display)

und Drücken der Taste OK.

- *Die Sabotage-Erkennung schaltet sich nach einer Stunde automatisch wieder ein, wenn sie nicht bereits von Ihnen manuell durch Siren Tamp On wieder aktiviert wurde.
- Setzen Sie die Steckbrücken J2 und J3 entsprechend der von Ihnen gewünschten Alarmdauer (siehe Tabelle auf Seite 3 dieser Anleitung). Wir empfehlen, J2 und J3 zu schließen (entspricht 3 Minuten Alarm).

Montage der SR 7

- Wählen Sie als Montageort einen für unbefugte Personen schwer erreichbaren Ort.
- Montieren Sie die Sirene möglichst Vertikal, da Sie ansonsten mit einer geringeren Sendereichweite rechnen müssen.
- Montieren Sie die SR 7 mit Hilfe der beigelegten Schrauben und Dübel. Zum Markieren der Bohrlöcher halten Sie das Unterteil der SR 7 als Bohrschablone an die Wand.
- Die Installation ist nun vollständig.

Reinigung und Entsorgung

Zur Reinigung des Gerätes verwenden Sie ein sauberes, fusselfreies, antistatisches und trockenes Reinigungstuch. Verwenden Sie keine scheuernden, chemischen und lösungsmittelhaltigen Reinigungsmittel. Entsorgen Sie das unbrauchbar gewordene Gerät gemäß den geltenden gesetzlichen Vorschriften.



Technische Daten

Sendefrequenz	: 433 MHz
Stromversorgung	: 4 x „D“ Alkaline Batterie
Batterielebensdauer	: > 3 Jahre
Sirenenlautstärke	: 104 dB @ 1m
Low Battery Signal	: Alarmsignal unterbrochen, 5 Signaltöne bei Schalten auf Scharf oder Unscharf
Abmessungen	: 285 x 114 x 50mm
Gewicht	: 528g

Diese Bedienungsanleitung ist eine Publikation der Firma Gunnar Holm-Petersen Außenhandel GmbH&Co., Schierenberg 70, 22145 Hamburg. Alle Rechte einschließlich Übersetzung vorbehalten. Reproduktionen jeder Art, z. B. Fotokopie, Mikroverfilmung, oder die Erfassung in elektronischen Datenverarbeitungsanlagen, bedürfen der schriftlichen Genehmigung des Herausgebers. Nachdruck, auch auszugsweise, ist nicht erlaubt. Diese Bedienungsanleitung entspricht dem technischen Stand bei Drucklegung. Änderung in Technik und Ausstattung vorbehalten. Die aktuellsten Bedienungsanleitungen finden Sie unter www.profittec.info